



JAARVERSLAG 2025

Stichting Buitengewoon leren en werken -
Prins Heerlijk



Prins Heerlijk



Inleiding

TERUGBLIK OP HET JAAR 2025

In het jaar 2025 hebben we weer flink aan de weg getimmerd om er voor te zorgen dat jongeren met een functiebeperking kansen krijgen en houden om zich te ontwikkelen en om te participeren in de maatschappij.

2

We zijn daarom voortdurend bezig met innoveren en creëren van nieuwe mogelijkheden. Er zijn innovatieve projecten voortgezet, afgerond en er zijn ook nieuwe projecten gestart dankzij medewerking van samenwerkingspartners, fondsen en subsidiegevers.

We hebben voor het onderwijs aan onze jongeren op een prettige manier samengewerkt met de mbo-instellingen De Rooi Pannen en Yonder. De scholen voor voortgezet speciaal onderwijs en praktijkonderwijs in de regio West-, Midden- en Zuidoost-Brabant werkten mee aan de voorlichting waardoor weer tal van jongeren konden starten met hun verdere ontwikkeling.

In 2025 behaalden 61 jongeren hun mbo-diploma, waarvan 36 een startkwalificatie (mbo 2-diploma). Eind 2025 zijn zo'n 100 jongeren intern aan de slag bij een van de leerbedrijven of in een hulpkrachtenteam van Prins Heerlijk, ruim 315 jongeren hadden hun praktijkplek in de vorm van een baan of stage extern bij reguliere werkgevers met begeleiding van Prins Heerlijk. Deze samenwerking met werkgevers is ook dit jaar weer cruciaal gebleken voor de resultaten die jongeren behalen in hun ontplooiing en participatie.

Verheugd zijn we met het feit dat we met onze samenwerkingspartner De Duynsberg in 2025 onze nieuwe leslocatie, gevestigd in De Duynsberg, hebben

kunnen uitbreiden met een extra ruimte. We beschikken daardoor voor de regio Tilburg over een optimale leeromgeving voor het bieden van Speciaal mbo in bedrijf aan jongeren met een beperking. Voor jongeren uit de regio Eindhoven waren we -naast de vaste les locatie voor zorg onderwijs bij Vitalis Wilgenhof- dit jaar voor het horecaonderwijs te gast in Rabauw als leslocatie. Ook de bijdragen van andere vaste samenwerkingspartners als de Efteling, Het Laar, De Wever, Park Zuiderhout, Vitalis, Somerset Capital (The Rise) en opdrachtgevers (gemeenten, zorgkantoren, UWV) in 2025 van grote waarde geweest voor het kunnen realiseren van passende, ontwikkelingsgerichte dagbestedings- en leerwerkplekken voor jongeren.

Financieel hebben we 2025 licht positief af kunnen sluiten. Aandachtspunt blijft de financiering van het onderwijs 'Speciaal mbo in bedrijf'. De kosten hiervan worden steeds grotendeels gedekt door tijdelijke bijdragen vanuit gemeenten en fondsen, en kennen nog geen structurele financiering.

Terugkijkend kunnen we concluderen dat de jongeren en de medewerkers van Prins Heerlijk in 2025 er weer met hart en ziel aan hebben gewerkt om de missie van Prins Heerlijk waar te maken.

'Participatie en ontplooiing van jongeren met een functiebeperking' is en blijft de missie van Prins Heerlijk. Hiertoe bieden we integrale ondersteuning aan jongeren (16-27 jaar) met ernstige leerproblemen en/of een licht verstandelijke beperking bij hun ontwikkeling gericht op deelname aan de arbeidsmarkt of in ontwikkelingsgerichte arbeidsmatige dagbesteding. Integraal betekent dat begeleiding wordt geboden op het gebied van leren, werken, en op het gebied van persoonlijke ontwikkeling en wonen. Waar nodig bieden we ook (kortdurende) behandeling.



Uitgangspunt bij de ondersteuning is de eigen motivatie en inzet van de jongere om zich te ontwikkelen en te werken in de sectoren waarin Prins Heerlijk actief is. Hierbij richt Prins Heerlijk zich op het gebied van leren en werken vooralsnog op de sectoren horeca, detailhandel en zorg en dienstverlening. We werken hiervoor samen met werkgevers in deze sectoren en organiseren leeromgevingen en (waar nodig) leerbedrijven om de jongeren in een realistische omgeving te laten leren en werken.

Impact en activiteiten in 2025

JONGEREN BIJ PRINS HEERLIJK

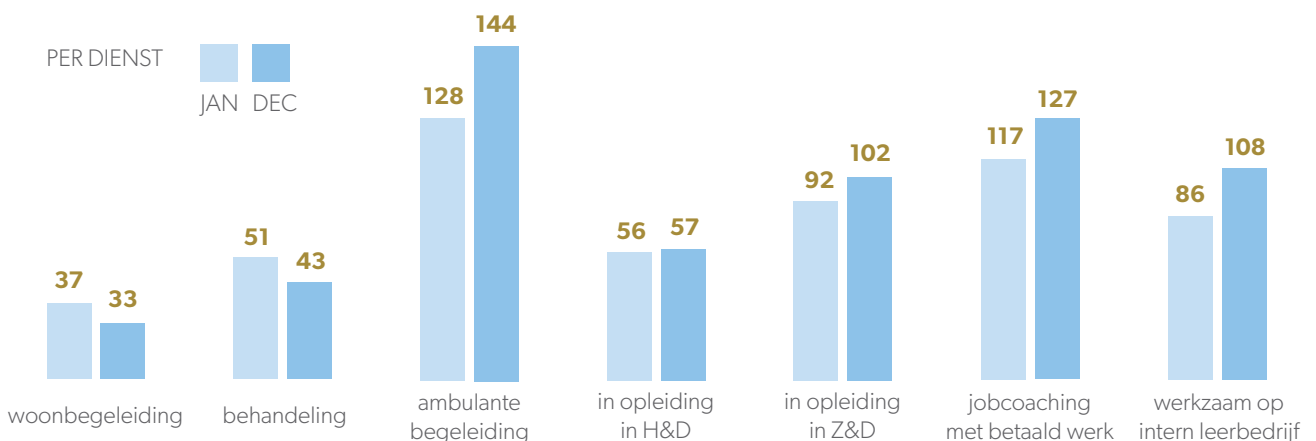
De vraag van jongeren met ernstige leerproblemen naar leerwerktrajecten en ontwikkelingsgerichte dagbestedingsplekken van Prins Heerlijk blijft onverminderd groot. Eind 2025 waren er totaal 415 jongeren in begeleiding, eind 2024 waren dat er 400. Er zijn in 2025 totaal 129 nieuwe jongeren ingestroomd, 80 in de zorg en dienstverlening, 49 in de horeca en detailhandel. We zagen in 2025 bij de instroom van nieuwe jongeren wederom een aandeel jeugdigen (15-17 jaar) van 25%. Met 114 jongeren is de begeleiding afgesloten in 2025.

KWANTITATIEVE ONTWIKKELINGEN

TOTAAL AANTAL JONGEREN IN BEGELEIDING



PER DIENST





BEHAALDE RESULTATEN: DIPLOMA'S, CERTIFICATEN EN BANEN

Totaal behaalden dit jaar 61 jongeren een mbo-diploma. Van de 61 mbo-diploma's betrof het 36 startkwalificaties (mbo niveau 2) en 25 mbo niveau 1 diploma's. Een bijzondere prestatie van de jongeren die daarmee laten zien dat door inzet van Speciaal mbo in bedrijf het behalen van een diploma haalbaar is.

In de horeca en detailhandel zijn 24 diploma's uitgereikt aan jongeren. In de zorg en dienstverlening hebben 37 jongeren hun diploma behaald. Daarmee zijn de sectoren horeca, zorg en dienstverlening weer verschillende beroepskrachten rijker.

Elf jongeren die geen mbo opleiding volgen maar wel leren via het programma 'hulpkracht in de zorg of horeca', behaalden een getuigschrift in 2025.

Mede door het opleiden van jongeren hebben we in 2025 25 jongeren kunnen begeleiden naar hun eerste betaalde (leer)arbeidsovereenkomst. Op peildatum 31 december 2025 zijn, met jobcoaching van Prins Heerlijk, 127 jongeren met een (leer)arbeidsovereenkomst aan het werk bij een reguliere werkgever, met inzet van instrumenten uit de Participatiewet of Wajong voor de werkgevers.

PRINS HEERLIJK **WERKEN:** DE LEERBEDRIJVEN EN HULPKRACHTENTEAMS

Prins Heerlijk heeft een breed scala aan interne werkplekken in de eigen leerbedrijven waar jongeren in een veilige omgeving kunnen leren werken.

De leerbedrijven en hulpkrachtenteams zijn gecreëerd in samenwerking met de verschillende partners.

De leerbedrijven bieden een brede variatie aan praktijkplekken in de horeca, detailhandel, zorg en dienstverlening. Hierdoor is voor vrijwel elke jongere een

werkplek te creëren die past bij de mogelijkheden en begeleidingsbehoefte van de jongere. Waar het intern niet passend is, zoeken we extern een plek bij een van de werkgevers waar mee we samenwerken.

Prins Heerlijk had in 2025 zeven leerbedrijven waar vele jongeren hun eerste stappen zetten in hun participatie en ontwikkeling:

REGIO TILBURG:

- Prins Heerlijk De Duynsberg (sinds 2018) - horeca
- Prins Heerlijk The Rise (sinds 2020) - horeca en dienstverlening
- Prins Heerlijk hulpkrachtenteam zorg en dienstverlening ouderenzorg Het Laar (sinds 2021) - zorg en dienstverlening
- Prins Heerlijk De Patroon – horeca en hulpkrachtenteam zorg en dienstverlening ouderenzorg/project KwilT samenredzaamheid (sinds 2022)

REGIO EINDHOVEN:

- Prins Heerlijk hulpkrachtenteam zorg en dienstverlening ouderenzorg Wilgenhof (sinds februari 2025) i.s.m. Vitalis

REGIO BREDA:

- Prins Heerlijk De Uitdaging (sinds 2019) Ulvenhout - horeca
- Prins Heerlijk hulpkrachtenteam zorg en dienstverlening ouderenzorg Park Zuiderhout (sinds 2024), Teteringen

In de sector horeca gaat het om vier locaties die verschillen qua fysieke leeromgeving, omvang en werkzaamheden waardoor er voor elke jongere van Prins Heerlijk wel een passende plek te vinden is om het ontwikkelingstraject mee te starten.

In het centrum van Ulvenhout ligt lunchroom De Uitdaging, gevestigd in de voormalige pastorie aan de Dorpstraat en zes dagen per week geopend is. Onder professionele begeleiding leren zij de kneepjes van het horeca vak.

In De Duynsberg (servicewoningen voor ouderen) runt Prins Heerlijk het restaurant en de winkel. Zeven dagen per week zijn leerling-medewerkers van Prins Heerlijk aan het werk in de winkel, in de keuken of in de bediening. Het restaurant is open voor bewoners en bezoekers. De Patroon, in zorgcentrum De Wever - Satijnhof, was in 2025 ook weer een levendig zorgbuurthuis, horeca- en activiteitscentrum van én voor de buurt (KwilT). Prins Heerlijk verzorgt hier lekker eten en drinken voor de bewoners uit de wijk en overige gasten.

Prins Heerlijk The Rise is gevestigd in het kantorenverzamelgebouw The Rise en Prins Heerlijk verzorgt het bedrijfsrestaurant in The Rise. Niet alleen werknemers van bedrijven in The Rise, flexwerkers en genodigden zijn hier aanwezig, ook mensen uit omliggende gebouwen zijn welkom. Leerlingen van onze opleiding facilitaire dienstverlening zijn aan de slag bij o.a. de receptie, waar ze de gasten welkom heten en andere facilitaire diensten in het gebouw leveren.

HULPKRACHTENTEAM PRINS HEERLIJK – VITALIS WILGENHOF EINDHOVEN

In 2024 besloten Prins Heerlijk en Vitalis hun bestaande samenwerking in Eindhoven te verdiepen met een gezamenlijk leerbedrijf: het hulpkrachtenteam zorg en dienstverlening bij Vitalis Wilgenhof. Dit initiatief biedt jongeren met ernstige leerproblemen een veilige en betekenisvolle plek om zich te ontwikkelen, werkervaring op te doen en weer perspectief te ervaren. Sinds begin 2025 verrichten de hulpkrachten, onder intensieve begeleiding van werkbegeleiders van Prins Heerlijk, diverse hand- en spandiensten voor bewoners van Vitalis Wilgenhof. Binnen deze beschutte omgeving werken zij aan arbeidsvaardigheden, zelfvertrouwen en sociale ontwikkeling. Voor veel jongeren betekent deelname een belangrijke stap richting participatie en hernieuwde verbinding met de samenleving. De start van het hulpkrachtenteam werd gemarkeerd door een officiële opening door wethouder Robert Strijk (Onderwijs en Arbeidsmarkt, gemeente Eindhoven) die ook de leslocatie van Prins Heerlijk bij Vitalis Wilgenhof opende. Het hulpkrachtenteam begon met een verbindingsweek, waarin kennismaken, vertrouwen en betrokkenheid centraal stonden. Het hulpkrachtenteam Vitalis Wilgenhof laat zien hoe duurzame samenwerking tussen zorg en onderwijs leidt tot tastbare impact. Het initiatief draagt bij aan de kwaliteit van de zorgomgeving én aan het herstellen van kansen voor jongeren die anders buiten beeld dreigen te raken.



BEHAALDE DIPLOMA'S & CERTIFICATEN

TOTAAL IN 2025



Diploma's horeca & detailhandel



Diploma's zorg & dienstverlening



Getuigschriften hulpkrachten



HULPKRACHTENTEAM PRINS HEERLIJK WOONZORGCENTRUM PARK ZUIDERHOUT IN TETERINGEN.

Park Zuiderhout is een zelfstandig woonzorgcentrum met ongeveer 270 bewoners en een breed aanbod aan voorzieningen en dagbesteding. Het team voert een gevarieerd takenpakket uit op het gebied van zorg, welzijn en dienstverlening, waaronder wandelen met bewoners, ondersteuning bij activiteiten, werkzaamheden in de keuken en wasserette en het bezorgen van maaltijden en boodschappen. Op 6 februari 2025 werd de samenwerking feestelijk en officieel geopend. Tijdens deze bijeenkomst werd het belang en de meerwaarde van het hulpkrachtenteam benadrukt, zowel voor de jongeren als voor de bewoners. Met dit team biedt Prins Heerlijk in de regio Breda een veilige en betekenisvolle leeromgeving voor jongeren met ernstige leerproblemen. In 2025 is het initiatief genomen om te onderzoeken of het hulpkrachtenteam in Park Zuiderhout ook kan dienen als een oriëntatieplek voor een groep uitkeringsgerechtigden die wil re-integreren in de zorg. Gemeente Oosterhout, Park Zuiderhout en Prins Heerlijk starten in 2026 met een pilot.



In Tilburg zijn al enige jaren twee hulpmkrachtenteams actief: Het Laar en Kwilt, die ook in 2025 voortbestaan en van blijvende meerwaarde zijn geweest voor de ouderenzorg en de wijk. Het project Hulpmkrachten in de ouderenzorg bij Het Laar, uitgevoerd in samenwerking met Prins Heerlijk, biedt jongeren de kans om werkervaring op te doen in de zorg. Zij ondersteunen bewoners en ontlasten het zorgpersoneel door het uitvoeren van dagelijkse en welzijnsgerichte taken. Kwilt richt zich op samenredzaamheid in de wijk Fatima, waar veel ouderen zelfstandig wonen. Rondom het Quiltplein werken diverse partners samen aan een zorgzame buurt. Het eetcafé De Patroon is uitgegroeid tot een levendig zorgbuurthuis waar activiteiten, ontmoeting en ondersteuning samenkomen. Ook dit initiatief bleef in 2025 actief en relevant, voor jong en oud. Ook was er aan Kwilt een leergemeenschap verbonden van studenten vanuit Fontys en Tilburg University.

PRINS HEERLIJK **LEREN:** ONDERWIJS EN ONTWIKKELING

Binnen Prins Heerlijk kunnen jongeren via 'Speciaal mbo in bedrijf' een opleiding volgen in de horeca, detailhandel, in de zorg of dienstverlening. De zorgopleidingen assistent dienstverlening en zorg (entree-opleiding mbo), helpende zorg en welzijn en medewerker facilitaire dienstverlening (mbo-niveau 2) zijn uitgevoerd in Eindhoven en in Tilburg in samenwerking met Yonder.

De opleidingen horeca en detailhandel worden in samenwerking met De Rooi Pannen in Tilburg uitgevoerd. Het gaat om de opleidingen horeca-assistent en assistent verkoopmedewerker (entree-opleiding mbo), fastservice medewerker, kok, gastheer/gastvrouw en verkoopmedewerker (mbo niveau 2).

In 2025 stonden ruim 150 jongeren ingeschreven in een opleiding; 61 jongeren behaalden in dat jaar hun mbo diploma. Met samenwerkingspartners De Rooi Pannen en Yonder hebben we op een zeer prettige manier samengewerkt.

Prins Heerlijk kende in 2025 vier leslocaties waar de opleidingen volgens het concept 'Speciaal mbo in bedrijf' uitgevoerd worden:

- Leslocatie Prins Heerlijk in de Duynsberg in Tilburg: opleidingen in de zorg en dienstverlening en in de horeca en detailhandel. Vanaf september 2025 hebben we een extra ruimte beschikbaar gekregen van De Duynsberg voor het horeca onderwijs. Hiermee is al het onderwijs in Tilburg op één locatie gevestigd. In 2025 vond de officiële feestelijke opening plaats, een mooi moment waarop allerlei belanghebbenden bij elkaar waren: bestuurders, directies en docenten van De Rooi Pannen en Yonder, vertegenwoordigers van gemeente

Tilburg en verschillende vso scholen. Ook de voorzitter van de MBO-raad bracht een werkbezoek aan deze leslocatie.

- De leslocatie Mariastraat in Tilburg (horeca) is halverwege 2025 gesloten.
- Leslocatie Prins Heerlijk in Vitalis locatie Wilgenhof (Vitalis) in Eindhoven: opleidingen in de zorg en dienstverlening. Deze leslocatie werd op 27 juni 2025 door wethouder Robert Strijk (Onderwijs en Arbeidsmarkt, gemeente Eindhoven) geopend.
- Leslocatie Prins Heerlijk in Rabauw in Eindhoven: opleidingen in horeca en detailhandel. Als leslocatie voor de horecalessen zijn we per september 2025 gestart binnen de locatie van Rabauw (bierbrouwerij/café).

Ook in de leerbedrijven van Prins Heerlijk zijn daarnaast individuele onderwijsactiviteiten uitgevoerd in het kader van ontwikkelingsgerichte dagbesteding. De Plustraining kende in 2025 één groep die wekelijks bijeenkomt. Deelnemers krijgen begeleiding bij het onderhouden en ontwikkelen van bestaande vakvaardigheden, maar ook in ontwikkeling en behoud van zelfredzaamheid, taal en rekenen, en bijvoorbeeld burgerschapsvaardigheden.

PRINS HEERLIJK: **WONEN EN** PERSOONLIJKE ONTWIKKELING

Bij de aanpak van Prins Heerlijk staat de samenhang tussen de vier leefgebieden 'leren', 'werken', 'wonen' en 'persoonlijke ontwikkeling' centraal. Voor een groot aantal jongeren binnen Prins Heerlijk geldt dat zij naast de begeleiding bij hun ontwikkeling op het gebied van leren en werken, ook op andere gebieden ondersteuning vragen.

Prins Heerlijk biedt begeleiding en behandeling (op basis van de Jeugdwet, Wmo, Wlz) bij allerlei aspecten van persoonlijke ontwikkeling. Dit kunnen ondersteuningsvragen zijn van jongeren en ouders in de thuissituatie, maar ook op het gebied van omgaan met beperkingen, zelfstandigheid en zelfredzaamheid op sociaal terrein of op het terrein van praktische zaken als administratie en financiën.

In 2025 heeft Prins Heerlijk het aantal begeleid wonen plekken tijdelijk teruggebracht van 37 naar 33. Het nieuwe beleid bij van Wmo Beschermd Wonen Tilburg is erop gericht het aantal beschermd wonen plekken terug te dringen. De huidige 33 woonplekken van Prins Heerlijk zijn ingevuld met jongeren op basis van een indicatie Wlz of Wmo Beschermd Wonen.

Ook de woonbegeleiding bij Prins Heerlijk is ontwikkelingsgericht; in 2025 zijn daardoor veel jongeren, via de regeling Weer Thuis, waarbij jongeren uit zorginstellingen voorrang krijgen op de huurwoningmarkt, zelfstandig kunnen gaan wonen (met ambulante begeleiding).

In samenwerking met WonenBreborg is de voorbereiding gestart om begin 2027 een aantal woonplekken (kamerbewoning) te vervangen door meer duurzame woonplekken voor jongeren in complex Den Herdgang. Het aantal begeleid wonen plekken zal daardoor stijgen naar 36.

Naast de individueel gerichte begeleiding, is er ook weer meer aandacht gegeven aan groepsactiviteiten voor jongeren. Voor veel jongeren is het lastig vriendschappen te maken en te onderhouden. Daarom organiseren en begeleiden de ambulante begeleiders tal van sociale activiteiten waaraan de jongeren deel kunnen nemen.

DE IMPACT VAN SPECIAAL MBO IN BEDRIJF: PRINS HEERLIJK WERKT!

In 2025 gaven we aandacht aan de impact van de methodiek Speciaal mbo in bedrijf Prins Heerlijk. De integrale aanpak is vastgelegd in een boekje. Hierin wordt beschreven wat Speciaal mbo inhoudt, hoe de methodiek wordt vormgegeven en waarom deze noodzakelijk is. Aan de hand van de verhalen van negen jongeren die in de afgelopen 18 jaar het Speciaal mbo bij Prins Heerlijk volgden, wordt de betekenisvolle impact op hun leven zichtbaar gemaakt.

Het eerste exemplaar van het boekje werd uitgereikt aan wethouder Rik Grashoff van de gemeente Tilburg. Dit gebeurde op 24 september 2025 tijdens het symposium 'De impact van speciaal mbo in bedrijf' dat circa 150 gasten trok, waaronder samenwerkingspartners, scholen, gemeenteambtenaren en bestuurders, werkgevers, fondsen en andere betrokkenen. Het symposium bood niet alleen een krachtig inzicht in de werkwijze van Prins Heerlijk en de positieve effecten voor jongeren, hun ouders en de samenleving. Ook werd duidelijk dat de financiering van Speciaal mbo grotendeels afhankelijk is van fondsen en er vanuit de overheid nog altijd geen structurele financiering lijkt te zijn om ook deze groep jongeren een kans te geven op mbo onderwijs, het behalen van een startkwalificatie en duurzame arbeidsmarktinpassing.

7

LET'S TALK ABOUT

Prins Heerlijk is in 2025, met ondersteuning van FNO, gestart met een project 'Lets talk about'. Jongeren en jongvolwassenen met een licht verstandelijke beperking, autisme en/of andere langdurige gezondheidsproblemen (16 - 27 jaar) bespreken samen, op een laagdrempelige manier, thema's rondom sociale contacten, vriendschappen, relaties, identiteit en seksualiteit. Door hierin met elkaar samen te werken en te praten wordt het sociale netwerk van de jongeren vergroot en ontstaan nieuwe vriendschappen. De jongeren vergroten samen hun kennis over deze thema's en zijn zich meer bewust van hun eigen identiteit, risico's, grenzen, normen en waarden. Door deelname zijn jongeren beter in staat verstandige keuzes te maken in relaties en seksualiteit, hun grenzen te bewaken en deze bespreekbaar te maken. Tijdens de looptijd van het project wordt een blauwdruk gemaakt van de aanpak, opzet bijeenkomsten, werkvormen en materialen. Na de projectperiode is deze beschikbaar voor andere geïnteresseerde organisaties.



Organisatie, medewerkers en kwaliteit

ORGANISATIE

8

Binnen Prins Heerlijk waren in 2025 de volgende teams werkzaam:

- Team Leerwerkbedrijven Prins Heerlijk
- Team Trajectbegeleiding
- Team Onderwijs
- Team Ambulante (woon)begeleiding
- Team Instroom en Gedragsdeskundigen
- Team Ondersteuning
- Kernteam
- Directieteam/ visieteam

NIEUWE BESTUURDER

In 2025 heeft een bestuurswisseling plaatsgevonden. De oprichters van Prins Heerlijk, Ella Buijze en Gief van Schijndel, hebben per 1 oktober 2025 de organisatie verlaten. Tijdens het symposium 'Speciaal mbo in bedrijf; Prins Heerlijk werkt' werd ook afscheid van hen genomen. Zij werden door burgemeester Onno Hoes benoemd tot Ridder in de Orde van Oranje-Nassau.

Per 1 juni 2025 is de nieuwe directeur-bestuurder, Pascale Bartels, gestart. De overgang van de twee directeur-bestuurders naar één directeur-bestuurder ging gepaard met een andere besluitvormingsstructuur. Er is een visieteam gevormd, als een bestuurlijk adviesteam, dat de bestuurder adviseert bij de besluitvorming binnen Prins Heerlijk. Eind 2025 is deze structuur geëvalueerd en deze wordt nog verder ontwikkeld in 2026.

MEDEWERKERS

De personeelsformatie is in 2025 licht gestegen ten opzichte van 2024 van 80,59 fte naar gemiddeld 83,10 fte. Ondanks de krappe arbeidsmarkt weten we nog steeds goede nieuwe collega's aan te trekken. We zijn trots op grote betrokkenheid van medewerkers bij de jongeren en de gemiddeld lange duur van de arbeidsovereenkomsten. Hiermee borgen we belangrijke kennis en ervaring binnen Prins Heerlijk. Inmiddels zien we ook bij Prins Heerlijk – net als de landelijke trend in de zorg – een stijgend verzuim als gevolg van ziekte. In 2024 was het verzuim nog 5,45%, in 2025 is dat gestegen tot 8,33%. Ondanks deze stijging blijven we hiermee (nog net) onder de landelijke gemiddelde verzuimcijfers in de zorg.

PERSONELE BEZETTING EIND 2025



MEDEZEGGENSCHAP

Prins Heerlijk kent een ondernemingsraad waarin in 2025 zitting hadden:

- Jeffrey Sidorow (voorzitter)
- Twanny Raap (secretaris)
- Antoinette Bolwerk
- Meggie Broeren
- Karlijn van Poppel
- Jeroen Zon
- Nathalie Ebbing

Eenmaal per vier weken is er een ondernemingsraad overleg en een overlegvergadering met de directie. Er is over diverse onderwerpen gesproken, en instemming of advies gegeven. Bij de aanstelling van de nieuwe bestuurder en nieuw lid raad van toezicht is de ondernemingsraad ook betrokken geweest. Eind 2025 zijn er verkiezingen geweest en per 1 januari 2026 zullen drie nieuwe OR-leden starten.

KLACHTEN

Wij handelen zaken die niet naar wens verlopen voor jongeren, ouders /verzorgers zoveel mogelijk laag in de organisatie af. Het lukt ons nog steeds om in gesprek en in verbinding te blijven met alle belanghebbenden. In 2025 zijn geen klachten ingediend bij de klachtencommissie.

MELDING INCIDENTEN

In 2025 hebben medewerkers m.b.t. acht jongeren een incident gemeld. Deze meldingen zijn conform de geldende procedure melding incidenten jongeren behandeld. De directie heeft beoordeeld of dit moet leiden tot aanpassing beleid.

JONGERENTEVREDENHEIDS- ONDERZOEK

In 2025 is de voorbereiding van het jongerentevredenheidsonderzoek gestart met het ontwerpen van een geheel nieuwe onderzoeksmethode, die meer past bij de onderzoeksgroep. Er is een nieuwe manier van gegevensverzameling en -analyse geconstrueerd. Begin 2026 wordt de meting uitgevoerd.

DURF TE VRAGEN (INSPRAAK JONGEREN)

De methodiek van 'Durf te vragen' is in 2025 voortgezet als vorm van (mede)zeggenschap/ cliëntenparticipatie op eigen niveau. Er zijn in 2025 vijf bijeenkomsten geweest

met jongeren op een van de locaties van Prins Heerlijk. Bij een 'Durf te vragen'- bijeenkomst gaat de directeur met een groep jongeren in gesprek over wat goed is binnen Prins Heerlijk, en vooral over wat beter kan en moet en welke ideeën en vragen jongeren hierover hebben. Deze bijeenkomsten vinden steeds op een andere locatie van Prins Heerlijk plaats. Op die manier krijgen alle jongeren de kans om hun opmerkingen en vragen bij de directie kwijt te kunnen. De uitkomsten van 'Durf te vragen' worden besproken in het visieteam en met de teamleiders. Indien van toepassing, worden afspraken met teamleiders of medewerkers gemaakt om te reageren op de gemaakte opmerkingen en eventueel maatregelen te nemen.

OUDERRAAD

Naast de Durf te vragen bijeenkomsten met jongeren zelf, kent Prins Heerlijk een ouderraad, bestaande uit drie leden. De ouderraad heeft in 2025 twee keer vergaderd, o.a. over het jaarplan en begroting 2026 en de jaarrekening en verslaglegging 2024.

KWALITEITSZORG

Binnen de organisatie hebben we duidelijke afspraken rondom werkwijzen, omgang met jongeren en afstemming tussen medewerkers. We werken met goed opgeleide medewerkers die kwaliteit, vraaggerichtheid en het belang van de jongeren hoog in het vaandel hebben staan. Daarom wordt er veel geïnvesteerd in deskundigheidsbevordering via de Prins Heerlijk Academie. Daarnaast stellen opdrachtgevers met wie we contracten hebben of voor wie we als onderaannemer werken, zoals zorgkantoren (Wlz), UWV, gemeenten (Wmo, Jeugdwet, Participatiewet) eisen aan de beheersing van processen binnen de organisatie. Het kwaliteitssysteem is hierin ondersteunend. Prins Heerlijk heeft het keurmerk HKZ Zorg en Welzijn.

PROJECT WERKWIJZER; KANSEN IN DE KRAPTE SECTOREN



In samenwerking met Instituut Gak voerden we het project 'Van hulpkracht naar vakkracht' uit en het project 'Waardig aan het werk op duurzame plekken bij reguliere werkgevers' beide gericht op het vereenvoudigen van de overstap van dagbesteding naar (beschut) werk. Het laatste project was erop gericht ook werkgevers hiervoor handvatten te geven. Drie grote werkgevers (de Efteling, Het Laar en Vitalis) ondersteunden we bij het maken van een plan van aanpak voor hun organisatie waarmee zij willen komen tot een structureel aanbod van duurzame plekken voor dagbesteders die willen doorstromen naar (beschut) werk.

Sinds september 2025 nemen we, als vervolg hierop deel als deelnemer in het programma 'Kansen in de krapte sectoren' van Instituut Gak. In dit project 'Werkwijzer' begeleiden we jongeren met een beperking naar een arbeidsovereenkomst in de kraptesectoren zorg en horeca. Ook coachen we werkgevers in jobcarving en jobcrafting om passende banen te creëren, organiseren we inspiratiesessies voor zorgwerkgevers en ontwikkelen we de werkbegeleiderscursus en leermeestersdag verder door.

10

ONTWIKKELINGSGERICHTE AANPAK PRINS HEERLIJK INSPIREREND VOOR DE TRANSFORMATIE OPGAVE VAN DE ZOR GKANTOREN WLZ

In 2025 hebben we met de innovatiemedewerker en inkoopster van VGZ zorgkantoor Midden-Brabant verkend wat de maatschappelijke en financiële impact is voor het zorgkantoor van de ontwikkelingsgerichte aanpak van Prins Heerlijk. Investeren in ontwikkelen leidt tot banen met inkomen en tot groei in zelfstandigheid bij wonen, met als gevolg daarvan een forse besparing op uitkering en besparing op zorginzet. In 2026 zullen we hier samen met het zorgkantoor Midden-Brabant een businesscase voor opstellen.

Op initiatief van het zorgkantoor CZ West-Brabant is in 2025, in het kader van de transitie, het netwerk Gehandicaptenzorg West-Brabant opgericht. Op verzoek van dit netwerk is onderzocht of en hoe een regionaal leerwerkbedrijf VG (verstandelijk gehandicapt) in de regio West-Brabant vorm kan krijgen. Doel was om jongeren en jongvolwassenen in de regio West-Brabant meer mogelijkheden te bieden om zich te ontwikkelen en leerwerkervaring op te doen. De invulling van het vervolg en de implementatie wordt nader ingevuld in 2026.

Samenwerking

In 2025 heeft Prins Heerlijk op verschillende manieren aandacht gehad voor de relaties met belanghebbenden. Naast de intensieve contacten met ouders, verzorgers en begeleiders van jongeren is er succesvol samengewerkt met toeleverende vso-scholen, praktijkscholen, vmbo- en mbo-scholen uit heel Noord-Brabant. De afstemming over verwijzingen van jongeren naar Prins Heerlijk verloopt naar ieders wens. Verwijzers van scholen hebben inmiddels een goed beeld voor welke jongeren Prins Heerlijk een passende vervolgplek kan zijn.

De samenwerking met reguliere werkgevers in de zorg en dienstverlening, in de horeca en in de detailhandel, is van essentieel belang voor de trajecten van jongeren bij Prins Heerlijk. Voor 75% van de jongeren die Prins Heerlijk begeleidt, organiseren de jobcoaches van Prins Heerlijk een praktijkplek bij een reguliere werkgever. De jobcoaches ondersteunen werkgevers bij allerlei regelzaken en bij het begeleiden en opleiden van jongeren.

Op het gebied van werk, re-integratie en jobcoaching werkten we op een prettige manier samen met gemeenten (Participatiewet), met het UWV (Wajong) en samenwerkingsverbanden daaromheen, zoals de jongerenloketten, SW-bedrijven of werkgeversdienstverleningsorganisaties in de regio's waar jongeren vandaan komen.

Voor het organiseren van het Speciaal mbo in bedrijf bij Prins Heerlijk hebben we in 2025 samenwerkingsovereenkomsten met scholengemeenschap De Rooi Pannen voor de mbo opleidingen horeca en detailhandel en met Yonder voor de opleidingen in de zorg en dienstverlening.

Ook met de gemeenten in de vsv regio Hart van Brabant is er samenwerking geweest waar het gaat om onderwijs aan kwetsbare groepen in de regio. De gemeenten in de regio Hart van Brabant hebben deze vorm van opleiding en begeleiding in 2025 op verschillende manieren ondersteund, o.a. in de vorm van een projectsubsidie, door het vanuit de centrumgemeente Tilburg ambtelijk en bestuurlijk te agenderen bij betrokken partners en door de betrokkenheid bij het op te stellen nieuwe vsv programma. Daarmee is Prins Heerlijk actief ondersteund in het (door)ontwikkelen van het Speciaal mbo in bedrijf en de zoektocht naar structurele financiering daarvoor.

In 2025 werkten we veelvuldig samen met andere zorginstellingen die Wmo-, Jeugdwet- en Wlz-begeleiding bieden. In de regio Hart van Brabant hebben we dit jaar voor de uitvoering van Wmo begeleiding en Beschermd Wonen als onderaannemer van hoofdaannemer Siem geopereerd. Door de inkoopstrategieën Wmo en Jeugdwet van de regio's hebben we ook met een flink aantal collega-zorginstellingen overeenkomsten voor onderaanneming, waardoor de jongeren de begeleiding kunnen krijgen die het best bij hen past. Vaak gaat het om jongeren die bij een andere instelling woonbegeleiding krijgen en bij Prins Heerlijk de passende vorm van ontwikkelingsgerichte dagbesteding, behandeling of een ander begeleidingstraject aangeboden krijgen. Zo organiseren we in gezamenlijkheid een passend maatwerktraject. Dat geldt uiteraard ook voor alle gemeentelijke samenwerkingspartners rondom Wmo en Jeugdwet en voor de zorgkantoren (Wlz) met wie we in 2025 samenwerkten en waardoor vele jongeren uit de gehele provincie Noord-Brabant in staat werden gesteld zich te ontwikkelen en te participeren.

Veel dank zijn wij verschuldigd aan de diverse fondsen en organisaties die hebben bijgedragen aan de ontwikkeling en uitvoering van projecten en trajecten voor kwetsbare jongeren van Prins Heerlijk. Deze steun is van essentieel belang om de jongeren bij Prins Heerlijk te kunnen blijven ondersteunen in hun ontwikkeling. In 2025 ontvingen we bijdragen van:

- Anton Jurgens Fonds en Stg. DOEN/VriendenLoterij
- Fonds (voor 'Fonds speciaal mbo in bedrijf').
- Fonds Nuts Ohra (voor Klein Geluk bijeenkomsten Let's talk about).
- HandicapNL/ SFO (voor Klein Geluk materialen voor sociale activiteiten).
- Oranje Fonds (voor inrichting leslokaal Prins Heerlijk in Rabauw).
- Gemeente Tilburg (subsidie Speciaal mbo in bedrijf Prins Heerlijk, subsidie project KwilT).
- Instituut Gak (project Stap voor stap Van hulpkracht naar vakkracht en project Waardig aan het werk op duurzame werkplekken bij reguliere werkgevers, project Werkwijzer - kansen in de krapte sectoren).
- Vaillant Fonds en HandicapNL/ SFO hebben een bijdrage gedaan bij het ontwikkelen en opstarten van een hulpkrachtenteam bij binnen Vitalis.
- Rabo Foundation voor het nieuwe opleidingscentrum Speciaal mbo in bedrijf.
- Fontys (Citydeal kennismaken Inclusieve learning community)

Er is ook gebruik gemaakt van enkele landelijke subsidie- en stimuleringsregelingen (SLIM-regeling, Subsidieregeling praktijkleren en Stagefonds zorg en welzijn).



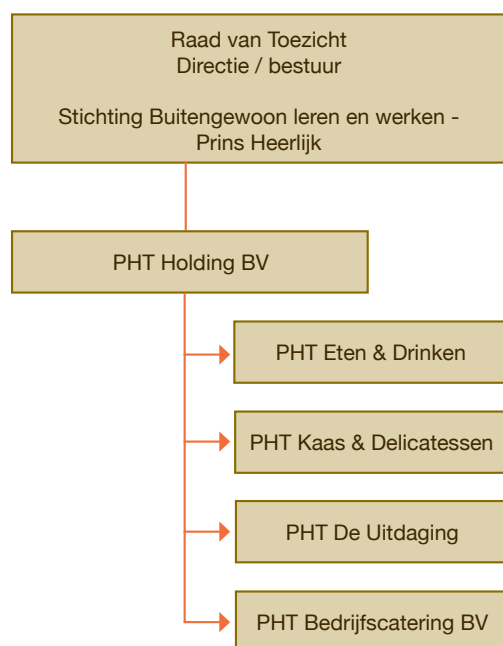
Governance

RECHTSVORM EN BESTUUR

Stichting Buitengewoon leren en werken - Prins Heerlijk is de moedermaatschappij van alle rechtspersonen binnen Prins Heerlijk. Binnen de stichting is een aantal besloten vennootschappen (werkmaatschappijen) werkzaam. Deze werkmaatschappijen zijn opgericht om de risico's van de exploitaties van de horeca en detailhandel niet te laten uitstralen naar de stichting. Binnen de stichting worden de opbrengsten en kosten van de begeleidingsactiviteiten (onderwijs, re-integratie, jobcoaching en Wlz-, Jeugdwet- en Wmo-begeleiding) verantwoord, binnen de werkmaatschappijen de opbrengsten en kosten van de horeca- en detailhandelsactiviteiten.

12 Binnen Prins Heerlijk Tilburg (PHT) Eten en Drinken zijn de exploitaties van Prins Heerlijk De Duynsberg en De Patroon (in zorgcentrum Satijnhof van De Wever) en de webwinkel ondergebracht. PHT De Uitdaging bevat de exploitatie van lunchroom De Uitdaging in Ulvenhout. In PHT Bedrijfscatering BV is de exploitatie van The Rise ondergebracht. Stichting Buitengewoon leren en werken - Prins Heerlijk is 100% eigenaar van de aandelen van deze vennootschappen.

De organisatie van de rechtspersonen van Stichting Buitengewoon leren en werken - Prins Heerlijk ziet er als volgt uit:



De stichting kent een raad-van-toezicht model, waarbij het bestuur verantwoordelijk is voor de beleidsontwikkeling en -uitvoering, en de raad van toezicht voor het toezicht op het bestuur.

Het bestuur van Stichting Buitengewoon leren en werken - Prins Heerlijk bestond tot 1 september 2025 uit mw. drs. E.J. Buijze en dhr. drs. G.L.W. van Schijndel. G.L.W. van Schijndel was ook directeur van PHT Holding BV.

Per 1 juni 2025 is een nieuwe directeur-bestuurder aangesteld: Mw. drs. P.G. Bartels. Zij is directeur-bestuurder van zowel de Stg. Buitengewoon leren en werken - Prins Heerlijk als van de PHT Holding.

Prins Heerlijk is ingedeeld in klasse II van de Wet normering topinkomens (WNT). De bezoldiging van de bestuurders bleef in 2025 onder het individueel WNT-maximum van deze klasse: € 167.000 bij een fulltime aanstelling. De nadere specificatie

is opgenomen in de jaarrekening van de stichting Buitengewoon leren en werken-Prins Heerlijk.

Bestuurder mw. drs. E.J. Buijze heeft in 2025 de volgende nevenfuncties:

- Lid raad van toezicht MEE De Meent groep
- Voorzitter bestuur Stichting Samen Doen
- Voorzitter RvT Stichting Sarban de Toekomst
- Lid netwerk HERA, vrouwen netwerk Tilburg
- Lid Elftal tegen Armoede Tilburg
- Lid adviesraad Bergmansfonds
- Lid netwerk Jeugd

Bestuurder dhr. drs. G.L.W. van Schijndel heeft in 2025 de volgende nevenfuncties:

- Voorzitter raad van commissarissen The Refugee team
- Lid raad van commissarissen Woningstichting De Kernen
- Lid raad van advies van Maakwerk in Deurne
- Lid raad van advies van Wasbeer en Pauw Eindhoven
- Lid raad van advies Draad en Daad in Schijndel

Bestuurder mw. drs. P.G. Bartels heeft in 2025 de volgende nevenfuncties:

- Lid raad van commissarissen Woonmeij Schijndel

RAAD VAN TOEZICHT

Samenstelling en taakverdeling

De samenstelling van de raad van toezicht is zodanig afgewogen dat er een goede spreiding van deskundigheden, ervaring en achtergronden is. Hierbij is ieder lid ook geschikt om op hoofdlijnen het totale beleid te beoordelen. Er is geen formeel diversiteitsbeleid: bij het invullen van vacatures wordt de beste, meest passende kandidaat benoemd. Eind 2025 is er i.v.m. einde tweede zittingstermijn van Ronald van den Boom een nieuwe lid raad van toezicht geworven die per 6-2-2026 zal aantreden.

De raad van toezicht (RvT) bestond in 2025 uit de volgende vijf personen:

- Hilde Meijs: voorzitter van de RvT, voorzitter remuneratiecommissie en contactpersoon voor de

ondernemingsraad.

- Ronald van den Boom: vicevoorzitter RvT, lid auditcommissie en contactpersoon voor de ondernemingsraad.
- Fabienne Prevoo: voorzitter van de auditcommissie.
- Udo Possel: lid van de remuneratiecommissie
- Eveline Wouters: contactpersoon voor de ouderraad en neemt incidenteel deel aan een Durf te vragen sessie met jongeren.

De leden van de raad van toezicht hadden in 2025 de volgende nevenfuncties

- Hilde Meijs: lid raad van toezicht Thebe, sectormanager healthcare PUM
- Ronald van den Boom: Partner bij Arena Consulting Group BV;
- Fabienne Prevoo: Leadership & Executive Coach, voorzitter van de auditcommissie en lid van raad van toezicht bij het Nibud;
- Udo Possel: directeur/eigenaar Strategus BV Interim, Training & Consultancy, lid raad van toezicht SMO Breda e.o./ Veilig Thuis West Brabant/Safegroup;
- Eveline Wouters: lector bij Fontys paramedisch, emeritus hoogleraar bij Tranzo - Tilburg University, lid raad van toezicht Sevagram/ Zorg in Oktober/ ASVZ, lid Provinciale Raad Gezondheid Brabant Advies.

Risico van belangenverstrengeling

Alle leden zowel van bestuur als van de raad van toezicht stellen zich toetsbaar op zodra er belangenverstrengeling aan de orde zou kunnen zijn en nemen maatregelen om belangenverstrengeling te voorkomen.

Bezoldiging

Prins Heerlijk is ingedeeld in klasse II van de Wet normering topinkomens (WNT). De bezoldiging van de leden van de raad van toezicht is - conform het beleid dat voor Prins Heerlijk is afgesproken - voor 2025 vastgesteld op € 6.793 (voorzitter) en € 4.528 leden. De bezoldiging is verhoogd met de indexering die voor de medewerkers van Prins Heerlijk van toepassing is verklaard. De bezoldiging is ca. 30% van het maximum van de bijbehorende schaal en valt dus binnen het vastgestelde bezoldigingsmaximum (zowel individueel als gezamenlijk).

| Rooster van aftreden Raad van toezicht | Einddata 2025 | Einddata 2026 | Einddata 2027 | Einddata 2028 |
|--|---------------|---------------|---------------|---------------|
| Hilde Meijs (voorzitter) | | | | 31-10-2028 X |
| Ronald van den Boom | | 5-2-2026 X | | |
| Fabienne Prevoo | 31-08-2025 H | | | |
| Udo Possel | 31-08-2025 H | | | |
| Eveline Wouters | | 31-12-2026 H | | |
| Legenda: X = aftredend, niet hernoembaar, H = aftredend, herbenoembaar | | | | |



VISIE OP TOEZICHT

Als raad van toezicht houden wij toezicht op de koers en ontwikkeling van Prins Heerlijk. Daarbij staat voor ons steeds centraal waar het uiteindelijk om gaat: de ondersteuning van jongeren met ernstige leerproblemen en de mensen die zich dagelijks voor hen inzetten. Wij werken vanuit de geldende kaders, zoals de statuten en de Governance code Zorg, maar vooral vanuit de bedoeling van Prins Heerlijk. Toezicht zien wij niet alleen als controleren, maar juist als betrokken en aandachtig volgen, bevragen en meedenken.

In ons toezicht combineren we cijfers met verhalen uit de praktijk. Juist die verhalen geven betekenis aan wat we zien en helpen ons om te begrijpen wat er echt speelt in de organisatie.

TERUGBLIK OP 2025

2025 was een bijzonder jaar. We namen afscheid van de oprichters en bestuurders Ella Buijze en Gief van Schijndel. Met hun visie en bevoegenheid hebben zij Prins Heerlijk gemaakt tot wat het vandaag is. Wij zijn hen daar zeer dankbaar voor.

Per 1 juni 2025 is Pascale Bartels gestart als bestuurder. We hebben veel aandacht besteed aan een zorgvuldige overdracht en leerden haar in korte tijd kennen als een betrokken en gedreven persoon. We kijken met vertrouwen naar de toekomst onder haar leiding en zien een organisatie die volop in beweging is en tegelijkertijd stevig geworteld blijft in haar maatschappelijke opdracht.

SAMENWERKING

De samenwerking met het bestuur ervaren wij als open, transparant en prettig. Er is ruimte om dilemma's te delen en het gesprek aan te gaan, ook als het ingewikkeld

wordt. Dat vormt de basis voor goed toezicht. Wij vervullen onze rol niet alleen als toezichthouder, maar ook als klankbord. In deze periode van bestuurswisseling vinden wij het belangrijk om zichtbaar en nabij te zijn, steeds in goede afstemming met de bestuurder.

WAAR WE IN 2025 BIJ STIL STONDEN

We kwamen in 2025 vijf keer bijeen, waaronder een themabijeenkomst en een moment van zelfreflectie. In het afgelopen jaar hebben wij onder andere de jaarrekening 2024 vastgesteld en de begroting en het jaarplan 2025 goedgekeurd. Tijdens een themabijeenkomst met het visieteam hebben we samen vooruitgekeken naar de toekomst en de ontwikkeling van het strategisch kader 2026–2030.

Naast deze onderwerpen hebben we met elkaar stilgestaan bij onder andere:

- de bestuurswisseling en de continuïteit van de organisatie
- de toekomst van Prins Heerlijk en het strategisch kader
- financiële ontwikkelingen en onzekerheden
- personele thema's, zoals ziekteverzuim
- samenwerking met gemeenten en partners
- mogelijkheden voor fondsenwerving en versterking van de financiële basis
- de samenstelling en ontwikkeling van de raad van toezicht.

COMMISSIES EN BETROKKENHEID

De auditcommissie en remuneratiecommissie hebben hun taken uitgevoerd en ons hierin goed voorbereid en geadviseerd. Zo is onder andere gesproken met de accountant over de jaarrekening en zijn voortgangsgesprekken gevoerd met de bestuurder. We vinden het belangrijk om de organisatie ook van dichtbij te blijven zien en ervaren. Daarom waren we aanwezig bij het afscheidssymposium van de bestuurders met als thema 'mbo in bedrijf', bijeenkomsten met jongeren, ouders en medewerkers en brachten we werkbezoeken aan locaties. Deze momenten zijn waardevol en geven verdieping aan ons toezicht.

We kijken terug op een jaar waarin veel is gebeurd en waarin tegelijkertijd de kracht van Prins Heerlijk zichtbaar bleef. De betrokkenheid van jongeren, medewerkers, samenwerkingspartners en bestuur is groot en voelbaar.

Wij willen iedereen die zich inzet voor Prins Heerlijk bedanken voor hun energie, toewijding en vertrouwen. Met die basis kijken wij met vertrouwen vooruit naar de volgende fase van de organisatie.



Financiële exploitatie

In financieel opzicht wordt 2025 afgesloten met een positief resultaat van € 36.812. Dit is inclusief het resultaat van € 10.801 van PHT Holding BV, waarin de exploitaties van de restaurants en winkels ondergebracht zijn. Dit resultaat past binnen het vastgestelde financiële beleidskader. De jaarrekening 2025 bevestigt dat Prins Heerlijk financieel gezond is en er is geen sprake is van acute continuïteitsdreiging. We streven naar meer structurele financiering van ons werk om de afhankelijkheid van tijdelijke (projectmatige) financiering te verminderen. Het 2025 resultaat is toegevoegd aan de continuïteitsreserve en aan het bestemmingsfonds Reserve Aanvaardbare Kosten (RAK).

(BESTEMMINGS)RESERVES STICHTING BUITENGEWOON LEREN EN WERKEN – PRINS HEERLIJK

15

Het eigen vermogen van Stichting Buitengewoon leren en werken - Prins Heerlijk bedraagt eind 2025 € 2.097.003. Hiervan is een bedrag van € 117.541 als bestemmingsreserve geormerkt en € 268.864 als bestemmingsfonds. Het verschil tussen bestemmingsreserve en bestemmingsfonds is dat bij een bestemmingsfonds er een externe partij is die (mede)bepalend is voor de inzet van deze middelen. Bij Stichting Buitengewoon leren en werken - Prins Heerlijk gaat het hier over de Reserve Aanvaardbare Kosten, waarbij de Nza voorwaarden stelt aan het inzetten van deze middelen. In onderstaande tabel is de toelichting op de bestemmingsreserves en -fondsen opgenomen.

| Bestemmingsreserves per 31-12-2025 | | Toelichting |
|--|------------------|---|
| Bestemmingsreserve nieuwe projecten | € 95.948 | Gereserveerd voor nieuwe projecten. |
| Bestemmingsreserve leerlingenfonds | € 21.593 | Gereserveerd voor bijdrage in voorzieningen voor leerlingen die te weinig eigen inkomen hebben, om noodzakelijke kosten op het gebied van leren, werken en wonen te kunnen maken. |
| Totaal bestemmingsreserves | € 117.541 | |
| Bestemmingsfonds Reserve Aanvaardbare Kosten (RAK) | € 268.864 | Geormerkte reserve vanuit Wlz. |
| Totaal bestemmingsfondsen | € 268.864 | |

De continuïteitsreserve bedraagt eind 2025 € 1.710.598. Uitgangspunt voor de continuïteitsreserve is minimaal 25% van de begeleidingsopbrengsten. Met de huidige stand van de reserve komt dit percentage op ca. 30% van de begeleidingsopbrengsten. Daarmee is de continuïteitsreserve op peil.

Bijlage 1

Geconsolideerde balans 2025

Stichting Buitengewoon leren en werken - Prins Heerlijk

Balans per 31 december 2025 (na resultaatbestemming)

| ACTIVA | 31 DECEMBER 2025 | | 31 DECEMBER 2024 | |
|--------------------------------------|------------------|--------------------|------------------|--------------------|
| VASTE ACTIVA | | | | |
| MATERIËLE VASTE ACTIVA | | | | |
| Bedrijfsgebouwen en -terreinen | € 701.992 | | € 745.954 | |
| Inventaris | € 65.132 | | € 50.117 | |
| Vervoersmiddelen | € 322.234 | | € 228.620 | |
| | | € 1.089.358 | | € 1.024.691 |
| FINANCIËLE VASTE ACTIVA | | | | |
| Deelnemingen in groepsmaatschappijen | € 176.438 | | € 165.636 | |
| | | € 176.438 | | € 165.636 |
| VLOTTENDE ACTIVA | | | | |
| VORDERINGEN | | | | |
| Debiteuren | € 75.790 | | € 133.870 | |
| Overige vorderingen | € 555.411 | | € 852.001 | |
| | | € 631.201 | | € 985.871 |
| LIQUIDE MIDDELEN | | € 955.085 | | € 756.223 |
| TOTAAL ACTIVAZIJDE | | <u>€ 2.852.082</u> | | <u>€ 2.932.421</u> |

| PASSIVA | 31 DECEMBER 2025 | | 31 DECEMBER 2024 | |
|---|------------------|--------------------|------------------|--------------------|
| EIGEN VERMOGEN | | | | |
| Bestemmingsreserve leerlingenfonds | € 21.593 | | € 28.450 | |
| Bestemmingsreserve nieuwe projecten | € 95.948 | | € 95.948 | |
| Bestemmingsfonds | | | | |
| 'Reserve aanvaardbare kosten' | € 268.864 | | € 258.189 | |
| Continuïteitsreserve | | | | |
| | € 1.710.598 | | € 1.677.604 | |
| | | € 2.097.003 | | € 2.060.191 |
| LANGLOPENDE SCHULDEN | | | | |
| Overige schulden | € 75.000 | | € 100.000 | |
| | | € 75.000 | | € 100.000 |
| KORTLOPENDE SCHULDEN | | | | |
| Aflossingsverplichtingen | € 25.000 | | € 25.000 | |
| Crediteuren | € 45.389 | | € 47.497 | |
| Belastingen en premies sociale verzekeringen | € 297.770 | | € 263.759 | |
| Vooruitontvangen gelden Speciaal mbo in bedrijf | € 27.468 | | € 168.090 | |
| Overige schulden | € 284.452 | | € 267.884 | |
| | | € 680.079 | | € 772.230 |
| TOTAAL PASSIVAZIJDE | | <u>€ 2.852.082</u> | | <u>€ 2.932.421</u> |

Bijlage 2 Geconsolideerde resultatenrekening 2025

Stichting Buitengewoon leren en werken - Prins Heerlijk

Winst- en verliesrekening over 2025

| | 2025 | | 2024 | |
|---|------------|--------------------|------------|--------------------|
| Zorgopbrengsten | €4.864.872 | | €4.589.581 | |
| Onderwijs- en begeleidingsopbrengsten | €1.313.386 | | €1.033.124 | |
| | | €6.178.258 | | €5.622.705 |
| Directe leerlingkosten | € 995.429 | | € 945.168 | |
| Kosten van uitbesteed werk | € 508.412 | | € 506.865 | |
| | | €1.503.841 | | €1.452.033 |
| | | €4.674.417 | | €4.170.672 |
| Subsidies | | € 462.376 | | € 549.033 |
| BRUTO BEDRIJFSRESULTAAT | | €5.136.793 | | €4.719.705 |
| Lonen en salarissen | €3.546.799 | | €3.143.527 | |
| Sociale lasten | € 696.244 | | € 591.515 | |
| Pensioenlasten | € 395.931 | | € 333.401 | |
| Afschrijvingen | € 154.711 | | € 143.164 | |
| Overige bedrijfskosten | € 662.939 | | € 632.553 | |
| SOM DER KOSTEN | | €5.456.624 | | €4.844.160 |
| BEDRIJFSRESULTAAT | | (€ 319.831) | | (€ 124.455) |
| Rentebaten en soortgelijke opbrengsten | € 5.550 | | € 11.302 | |
| Rentelasten en soortgelijke kosten | (€ 3.313) | | (€ 2.126) | |
| SOM DER FINANCIËLE BATEN EN LASTEN | | € 2.237 | | € 9.176 |
| Bijzondere baten | € 343.605 | | € 174.702 | |
| SOM DER BIJZONDERE BATEN EN LASTEN | | € 343.605 | | € 174.702 |
| RESULTAAT | | € 26.011 | | € 59.423 |
| Aandeel in het resultaat van deelnemingen | | € 10.801 | | € 48.882 |
| RESULTAAT | | € 36.812 | | € 108.305 |

| RESULTAATBESTEMMING | 2025 | 2024 |
|---|-----------|------------|
| <i>Toevoeging/(onttrekking):</i> | | |
| Toevoeging continuïteitsreserve | € 32.994 | € 110.481 |
| Onttrekking bestemmingsreserve leerlingenfonds | (€ 6.857) | (€ 4.831) |
| Bestemmingsfonds 'Reserve aanvaardbare kosten' | € 10.675 | € 40.938 |
| Onttrekking fonds op naam 'Fonds Speciaal MBO in Bedrijf' | € 0 | (€ 38.283) |
| | € 36.812 | € 108.305 |

prinsheerlijk.nl

